



БЕЗОПАСНЫЕ И
КАЧЕСТВЕННЫЕ
АВТОМОБИЛЬНЫЕ
ДОРОГИ

ФЕДЕРАЛЬНЫЙ ПРОЕКТ
«БЕЗОПАСНОСТЬ ДОРОЖНОГО
ДВИЖЕНИЯ»



МВД РОССИИ



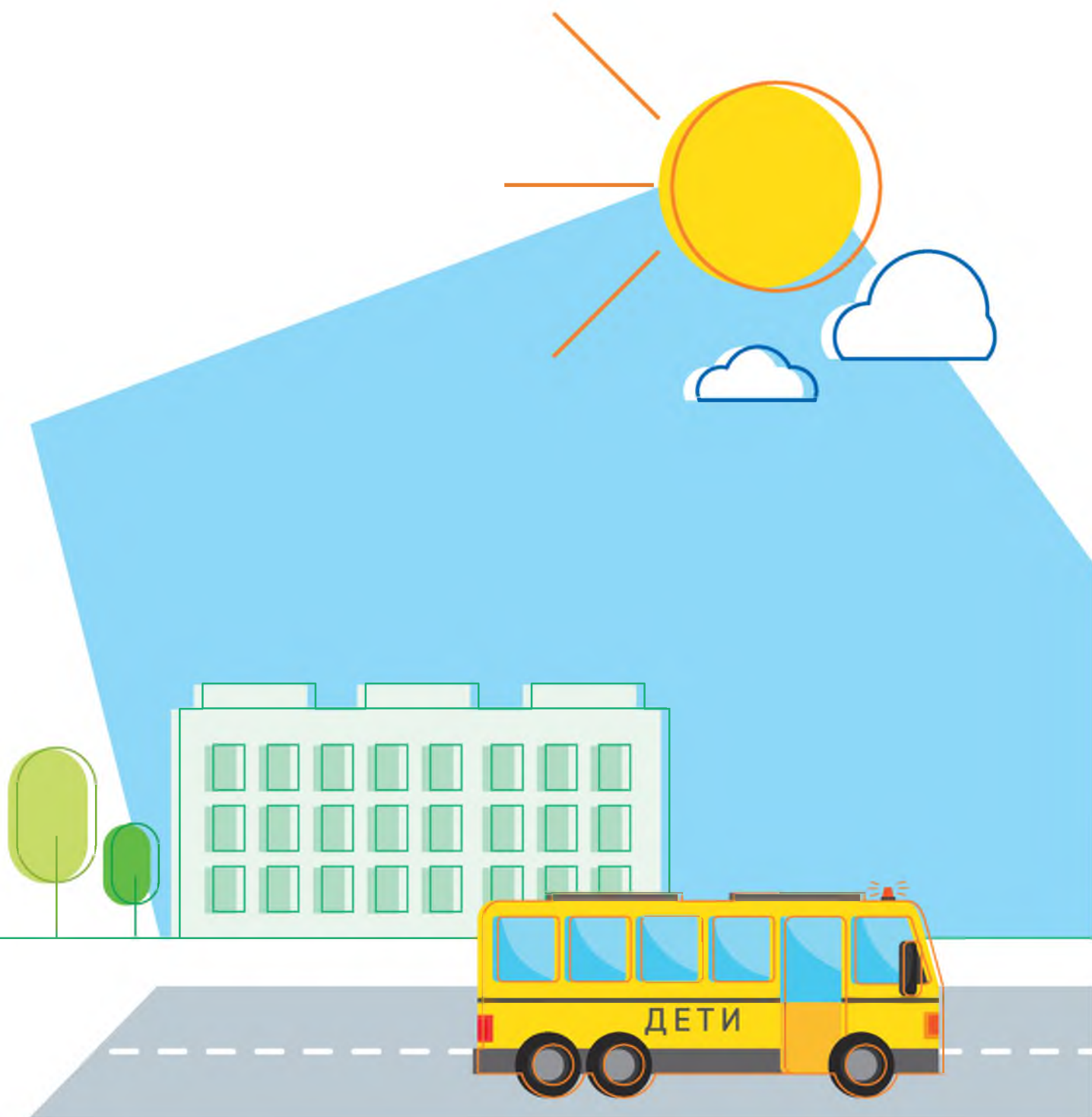
ГОСАВТОИНСПЕКЦИЯ
МВД РОССИИ

ОДН ЗНАЧНО ПОНИМАЙ ЗНАКИ

Групповые автобусные перевозки детей

Педагогам образовательных организаций
и равнодушным родителям





Уважаемые родители и педагоги образовательных организаций!

Мы знаем, что разобраться в правилах организованной перевозки групп детей бывает непросто. Именно поэтому мы создали этот буклет.

Информация в нем — это пошаговая инструкция, как правильно и безопасно организовать:

- Школьную автобусную экскурсию;
- Поездку на спортивные сборы или в детский оздоровительный лагерь;
- или любой другой организованный выезд с детьми на длинные и не очень дистанции.

Правила таких перевозок строго регламентированы и закреплены в нормативных правовых актах Российской Федерации. Но при работе с ними действительно возникает много вопросов.

Как проверить компанию-перевозчика? Как определить безопасность транспортного средства и надежность водителя? Сколько сопровождающих должно быть в автобусе и что входит в их обязанности?

Изучив материалы в этом буклете, вы сможете четко и грамотно спланировать маршрут, подготовить к поездке детей, обеспечить комфортную и безопасную дорогу и держать руку на пульсе на каждом этапе организации автобусного путешествия.

Информация в буклете будет полезна не только педагогическим работникам и сотрудникам администраций образовательных организаций. Она также важна для родителей, которые имеют право перед экскурсией проверить автобус и водителя на соответствие установленным требованиям.

Путешествуйте с детьми безопасно и с удовольствием!



БЕЗОПАСНЫЕ И
КАЧЕСТВЕННЫЕ
АВТОМОБИЛЬНЫЕ
ДОРОГИ

ФЕДЕРАЛЬНЫЙ ПРОЕКТ
«БЕЗОПАСНОСТЬ ДОРОЖНОГО
ДВИЖЕНИЯ»



МВД РОССИИ



ГОСАВТОИНСПЕКЦИЯ
МВД РОССИИ

ПРАВИЛА ПОВЕДЕНИЯ ПРИ ОРГАНИЗОВАННОЙ ПЕРЕВОЗКЕ

Начните с главных участников! Перед путешествием на автобусе обязательно расскажите детям, как вести себя во время поездки.

Вот основные правила:

- Перед началом движения нужно пристегнуться штатным ремнем безопасности и оставаться пристегнутым до конца поездки;
- Не отвлекать водителя во время движения громкими разговорами и криками;
- Не перемещаться по салону автобуса во время движения;
- Не открывать окна без разрешения сопровождающих или без крайней необходимости;
- Не высовывать в открытые окна голову или руки;
- Сумки должны находиться на полках над сидениями, а не в проходе;
- **В случае экстренного торможения нужно упереться руками и ногами в кресло, стоящее впереди.**

В случае вынужденной остановки автобуса:

- Не рекомендуется покидать автобус без сопровождающих;
- Не покидать автобус без **жилетов со световозвращающими элементами (особенно в темное время суток или в условиях недостаточной видимости)**;
- Перед поездкой посетить туалетную комнату. Это позволит избежать вынужденных остановок или хотя бы уменьшить их количество.



ПАМЯТКА ДЛЯ ВЗРОСЛЫХ:

в случае вынужденной остановки важно соблюдать правила дорожного движения. Остановка возможна только в специально отведенных и предназначенных для этого местах.

В случае поломки автобуса или дорожно-транспортного происшествия:

- Если нет угрозы взрыва, возгорания или ДТП — оставаться на своих местах, не покидать автобус и не перемещаться по салону;
- Если такая угроза есть — спокойно, организованно, в сопровождении взрослых эвакуироваться из автобуса на безопасное расстояние. **Сопровождающие должны следовать в начале колонны и в конце;**
- Выходя из автобуса, рекомендуется надеть **жилет со световозвращающими элементами***.

*В жилетах дети станут более заметными для других участников движения. **Собираясь в дорогу, возьмите с собой комплект жилетов со световозвращающими элементами на всех участников поездки.**

ПАМЯТКА ДЛЯ ВЗРОСЛЫХ:

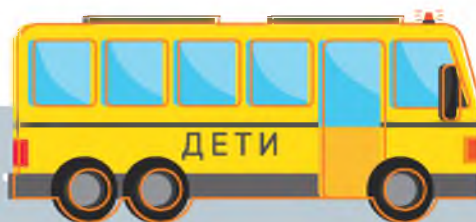
в случае ДТП или поломки водитель автобуса или сопровождающий должны выставить знак «Аварийной остановки», сообщить в полицию о ДТП, а также перевозчику – о необходимости замены автобуса для продолжения движения.



Важно:

- Избегайте поездок в темное время суток и в условиях недостаточной видимости;
- Если дорога проходит по горной местности или на ней много опасных поворотов, заранее и как можно подробнее проинструктируйте детей о правилах поведения в экстренной ситуации.

Подробнее о том, как спланировать организованную перевозку групп детей и сделать ее максимально безопасной, мы расскажем на следующей странице



БЕЗОПАСНЫЕ И
КАЧЕСТВЕННЫЕ
АВТОМОБИЛЬНЫЕ
ДОРОГИ

ФЕДЕРАЛЬНЫЙ ПРОЕКТ
«БЕЗОПАСНОСТЬ ДОРОЖНОГО
ДВИЖЕНИЯ»



МВД РОССИИ



ГОСАВТОИНСПЕКЦИЯ
МВД РОССИИ

ОРГАНИЗОВАННАЯ ПЕРЕВОЗКА ГРУППЫ ДЕТЕЙ — ЭТО:

- Перевозка в автобусе, не относящаяся к маршрутному транспортному средству;
- Группы детей в количестве 8 и более человек;
- Осуществляемая без их родителей или иных законных представителей.

*п. 1.2 Правил дорожного движения Российской Федерации

Правила организованной перевозки группы детей отражены в Постановлении Правительства РФ от 17 декабря 2013 г. N 1177 «Об утверждении Правил организованной перевозки группы детей автобусами» (с изменениями и дополнениями)



ПЛАНИРУЕМ ПОЕЗДКУ

1 МАРШРУТ

Составляя маршрут, помните:

- Если среди пассажиров есть дети младше 7 лет, продолжительность путешествия не может быть больше 4 часов;
- Перевозка детей в ночное время (23:00-6:00) разрешена только:
 - до железнодорожных вокзалов, аэропортов и от них;
 - в случае доставки до конечного пункта назначения (или до места ночлега) при незапланированной задержке в пути.



После 23:00 расстояние перевозки не должно превышать 100 километров.

- Если организованная перевозка группы детей согласно графику составляет больше 12 часов, необходимо включить в состав сопровождающих медицинского работника.

2 СПИСОК УЧАСТНИКОВ

Составьте список детей. Он должен включать в себя ФИО и возраст каждого ребенка, а также контактные телефоны родителей или законных представителей. Также потребуются списки сопровождающих, медицинских работников (при наличии), других лиц.



БЕЗОПАСНЫЕ И
КАЧЕСТВЕННЫЕ
АВТОМОБИЛЬНЫЕ
ДОРОГИ

ФЕДЕРАЛЬНЫЙ ПРОЕКТ
«БЕЗОПАСНОСТЬ ДОРОЖНОГО
ДВИЖЕНИЯ»



МВД РОССИИ



ГОСАВТОИНСПЕКЦИЯ
МВД РОССИИ

ПРОВЕРЯЕМ БЕЗОПАСНОСТЬ

Представители образовательной организации должны (а родители — вправе) проверить, соответствуют ли поданный автобус и его водитель требованиям, указанным ниже.



ПОМНИТЕ:

вы имеете право отменить перевозку, если состояние транспортного средства или водителя не отвечает требованиям безопасности.

3 АВТОБУС:

Автобус, осуществляющий организованную перевозку группы детей:

1. Должен быть технически исправен (и это подтверждено диагностической картой технического осмотра);
2. Оснащен системой спутниковой навигации ГЛОНАСС или ГЛОНАСС/GPS;
3. Оснащен тахографом (устройством, предназначенным для регистрации скорости, а также режима труда и отдыха водителей);
4. Оборудован штатными ремнями безопасности, аптечкой и огнетушителем;
5. Имеет опознавательные знаки «Перевозка детей» спереди и сзади автобуса и «Ограничение скорости» сзади автобуса;
6. Оборудован маячком оранжевого или желтого цвета на крыше или над ней (должен быть включен при перевозке);
7. Не старше 10 лет с момента выпуска.*

* не применяется до 30 июня 2020 года

БЕЗОПАСНЫЙ АВТОБУС



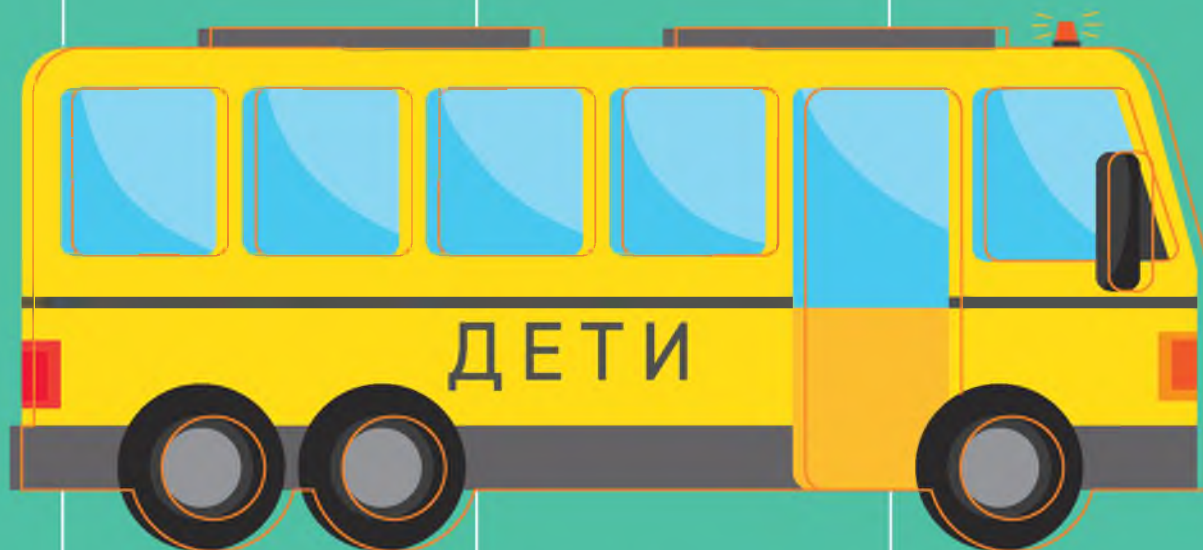
Тахограф



Штатные ремни безопасности



Маячок желтого цвета



Путевой лист



Опознавательные знаки «Перевозка детей»



Опознавательный знак «Ограничение скорости»



Система Глонасс



Огнетушитель и аптечка

4 ВОДИТЕЛЬ

Водитель, осуществляющий организованную перевозку группы детей:

- Имеет стаж не менее 1 года в качестве водителя транспортного средства категории «D» из последнего года и одного месяца (на дату начала перевозки);
- Не совершал административные правонарушения в области дорожного движения, за которые предусмотрено административное наказание в виде лишения права управления транспортным средством либо административный арест, в течение года до поездки.

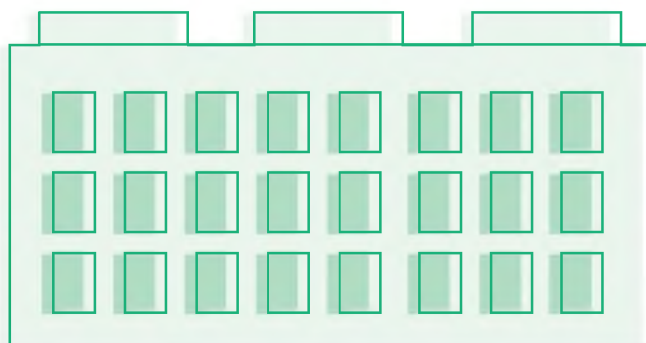
Перед рейсом:

- Прошел предрейсовый инструктаж по безопасности перевозки детей;
- Прошел предрейсовый медицинский осмотр (сбор жалоб, визуальный осмотр, общая термометрия, измерение артериального давления и пульса, выявление признаков алкогольного или наркотического опьянения).



Если вы столкнулись с нарушениями требований безопасности, предъявляемых к транспортному средству и водителю, сообщите в полицию и Ространснадзор

<http://www.rostransnadzor.ru>



ВОДИТЕЛЬ



Стаж не менее 1 года в качестве водителя транспортного средства категории «D» (на дату перевозки)



Нет административных правонарушений в области дорожного движения, за которые предусмотрено лишение прав или арест (в течение 1 года)



Предрейсовый инструктаж по безопасности перевозки детей



Предрейсовый медицинский осмотр



5 СОПРОВОЖДАЮЩИЕ

В каждом автобусе, совершающем организованную перевозку группы детей, должны быть взрослые сопровождающие.

1. Количество сопровождающих рассчитывается по количеству дверей автобуса, предназначенных для посадки (высадки) пассажиров. Предполагается, что во время поездки каждый сопровождающий находится у соответствующей двери.
2. Один из сопровождающих также является ответственным по автобусу и координирует действия водителя и других сопровождающих.
3. Если поездка длится более 12 часов, в составе сопровождающих должен быть медицинский работник.
4. Медицинский работник должен иметь при себе копию лицензии на осуществление медицинской деятельности или копию договора с медицинской организацией или индивидуальным предпринимателем, имеющими соответствующую лицензию.
5. Обязанность сопровождающего: контролировать маршрут движения, следить за состоянием здоровья, поведением и режимом питания детей, а также, при возникновении непредвиденных ситуаций, координировать движение автобуса, убедиться, что дети пристегнуты ремнями безопасности, контролировать использование ими ремней безопасности в пути следования, обеспечивать порядок в салоне, не допуская передвижение детей по салону во время движения.

Если автобусов 2 и более:

- Назначается старший ответственный за перевозку детей и за координацию действий водителей и ответственных по автобусам;
- Каждому водителю передаются сведения о нумерации автобуса при движении.

Кто назначает сопровождающих:

- Руководитель или должностное лицо, ответственное за обеспечение безопасности дорожного движения;
- Руководитель или должностное лицо, ответственное за обеспечение безопасности организации;
- При перевозке по договору фрахтования — фрахтователь*.

*физическое или юридическое лицо, которое по договору фрахтования обязуется оплатить стоимость пользования всей либо частью вместимости одного или нескольких транспортных средств, предоставляемых на один или несколько рейсов для перевозок пассажиров и багажа, грузов

**запрещено допускать в автобус и/перевозить в нем лиц, не включенных в списки

СОПРОВОЖДЕНИЕ



Число сопровождающих — по количеству дверей в автобусе, предназначенных для посадки



Медицинский работник, если поездка длится более 12 часов



Сопровождающий ответственен за использование ремней безопасности детьми и соблюдение порядка в салоне во время движения



Родителям: сообщите сопровождающим, если ваш ребенок принимает лекарства или страдает аллергией на продукты питания и лекарственные препараты. Также оставьте им свои контакты на случай экстренной связи.

ДОКУМЕНТЫ И УВЕДОМЛЕНИЯ

6

УВЕДОМЛЕНИЕ ГОСАВТОИНСПЕКЦИИ

В подразделение Госавтоинспекции перед поездкой необходимо подать:

- **Если автобусов 1 или 2** — уведомление об организованной перевозке группы детей не позднее 48 часов до начала перевозки — в междугородном сообщении, не позднее 24 часов до начала перевозки — в городском и пригородном сообщениях
- **Если автобусов 3 и более** — заявку на сопровождение автомобилями подразделения Госавтоинспекции транспортных колонн (не менее чем за 10 дней). Сопровождение не является обязательным.

Порядок подачи уведомления о перевозке или заявки на сопровождение мы рассмотрим в разделе 7.

7

СПИСОК ДОКУМЕНТОВ

Для осуществления организованной перевозки группы детей необходимо **наличие следующих документов у водителя:**

1. Копия или оригинал договора фрахтования (или договор перевозки, подписанный между транспортной компанией и заказчиком);
2. Копия уведомления об организованной перевозке группы детей или копия решения о назначении сопровождения автобусов автомобилем (автомобилями) подразделения Госавтоинспекции;
3. Список детей с указанием ФИО и возраста каждого ребенка, номера контактного телефона родителей (законных представителей), пунктов посадки и (или) высадки каждого ребенка, — в случае если такие пункты являются промежуточными (не совпадают с пунктом отправления и (или) пунктом назначения маршрута);
4. Список назначенных сопровождающих (с указанием ФИО и контактного телефона);
5. Список работников туроператора, турагентства или организации, осуществляющей экскурсионное обслуживание (с указанием ФИО и контактного телефона), в случае их участия в выполнении программы маршрута, пунктов посадки и/высадки каждого работника — в случае если такие пункты являются промежуточными (не совпадают с пунктом отправления и/пунктом назначения маршрута);
6. Документ, содержащий сведения о водителе / водителях (с указанием ФИО и контактного телефона);
7. Список набора пищевых продуктов (сухих пайков, бутилированной воды), если перевозка длится более 3 часов;

8. Список медработников, содержащий сведения о них (ФИО), копия лицензии на осуществление медицинской деятельности или копия договора с медицинской организацией, если перевозка длится более 12 часов;
9. Документ, содержащий порядок пассажиров, в том числе детей, в автобус (по документам, в том числе по служебному удостоверению, по путевке, по карте учащегося и (или) в соответствии со списком (списками) пассажиров, удостоверяющим их право на проезд);
10. Программа маршрута, включающая в себя:
 - пункт отправления;
 - промежуточные пункты посадки (высадки) (если имеются) детей;
 - работников и физических лиц, участвующих в перевозке;
 - мест остановок для приема пищи, отдыха, ночного отдыха (при многодневных поездках) — в случае организованной перевозки группы детей в междугородном сообщении.
11. Ответственный за перевозку при многодневных поездках обязан иметь при себе список мест размещения для детей на отдых в ночное время, содержащий также наименование юридического лица или фамилию, имя и отчество (при наличии) индивидуального предпринимателя, размещающих детей на отдых в ночное время или осуществляющих деятельность в области оказания гостиничных услуг, либо реестровый номер осуществляющей организацию перевозки туроператора в едином федеральном реестре туроператоров.

Что должно быть включено в договор с перевозчиком:

1. Сведения о фрахтовщике и фрахтователе;
2. Тип и количество предоставляемых транспортных средств;
3. Маршрут и место подачи транспортного средства;
4. Список лиц, для перевозки которых предоставляется транспортное средство;
5. Сроки выполнения перевозки;
6. Стоимость услуг;
7. Порядок посадки пассажиров в транспортное средство, установленный с учетом требований, предусмотренных правилами перевозок пассажиров.

Дополнительно оформляется:

- Бланк с координатами маршрута и график движения (время отдыха, обеда и пр.).

Перед поездкой **проверьте путевой лист водителя. В нем должна стоять отметка о прохождении предрейсового медицинского осмотра.**

Также в путевом листе содержится: информация о перевозчике, водителе, автобусе и о планируемом маршруте поездки.



БЕЗОПАСНЫЕ И
КАЧЕСТВЕННЫЕ
АВТОМОБИЛЬНЫЕ
ДОРОГИ

ФЕДЕРАЛЬНЫЙ ПРОЕКТ
«БЕЗОПАСНОСТЬ ДОРОЖНОГО
ДВИЖЕНИЯ»



МВД РОССИИ



ГОСАВТОИНСПЕКЦИЯ
МВД РОССИИ

7.1

Уведомление Госавтоинспекции об осуществлении организованной перевозки группы детей:

- Подается, если перевозка будет осуществляться 1 или 2 автобусами;
- Не менее, чем за два дня до даты поездки;
- В районное подразделение Госавтоинспекции по месту начала перевозки;
- Подаётся фраховщиком, если фрахователь является физическим лицом.

Уведомление может подаваться в свободной форме, но обязательно должно содержать:

- Информацию о фрахователе и фраховщике — юридическом лице: полное наименование с указанием организационно-правовой формы, адрес места нахождения, номер телефона и (или) факса, адрес электронной почты (при наличии), ИНН;
- Программу маршрута*;
- Информацию об используемом автобусе (автобусах);
- Информацию о водителе (водителях);
- ФИО, должность, номер телефона и (или) факса, адрес электронной почты (при наличии) лица, подавшего уведомления;
- Дату подачи уведомления.

* Уведомление об организованной перевозке группы детей можно подавать сразу на несколько планируемых поездок, если у них одинаковый маршрут. В этом случае указываются даты и время осуществления таких перевозок.



Подробную информацию вы можете найти в Приказе МВД России от 30 декабря 2016 г. № 941.

Подать уведомление можно через приложение на сайте гибдд.рф.

Оригиналы документов из пункта 7 хранятся организацией или фраховщиком и фрахователем в течение 90 дней. Если произошло ДТП с пострадавшими - в течение 3 лет после осуществления каждой организованной перевозки группы детей.

УВЕДОМЛЕНИЕ

ОБ ОРГАНИЗОВАННОЙ ПЕРЕВОЗКЕ ГРУППЫ ДЕТЕЙ АВТОБУСОМ

на сайте ГИБДД находится здесь: гибдд.рф/transpotration

Оно содержит следующие пункты:

Информация о заявителе

ФИО:.....
Название организации и должность:.....
Контактный номер телефона и (или) факса:.....
Адрес электронной почты (при наличии):.....
Регионы по маршруту, включая регион начала движения:.....
Количество детей:.....
Цель перевозки:.....
Предполагаемое время начала перевозки:.....
Предполагаемое время окончания перевозки:.....

Информация о заказчике

Тип заказчика:.....
ФИО:.....
Адрес места жительства:.....
Контактный номер телефона и (или) факса:.....
Адрес электронной почты (при наличии):.....
Идентификационный номер налогоплательщика:.....

Информация о перевозчике

Тип:.....
Полное наименование с указанием организационно-правовой формы:.....
Юридический адрес:.....
Адрес места нахождения:.....
Контактный номер телефона и (или) факса:.....
Адрес электронной почты (при наличии):.....
Идентификационный номер налогоплательщика:.....

Информация об используемых автобусах

Марка, модель:.....
Государственный регистрационный знак:.....
Номер диагностической карты и срок её действия:.....
Сведения об оснащении тахографом и аппаратурой спутниковой навигации:.....

Информация о водителях

ФИО:.....
Номер водительского удостоверения:.....
Дата выдачи водительского удостоверения:.....
Сведения о стаже работы:.....

Программа маршрута

Адрес места начала перевозки:.....
Названия автомобильных дорог по маршруту перевозки:.....
Адреса промежуточных остановочных пунктов и места окончания перевозки:.....
Расстояние перевозки в километрах:.....
График движения и расчетное время в пути:.....
Регион и район начала маршрута:.....



БЕЗОПАСНЫЕ И
КАЧЕСТВЕННЫЕ
АВТОМОБИЛЬНЫЕ
ДОРОГИ

ФЕДЕРАЛЬНЫЙ ПРОЕКТ
«БЕЗОПАСНОСТЬ ДОРОЖНОГО
ДВИЖЕНИЯ»



МВД РОССИИ



ГОСАВТОИНСПЕКЦИЯ
МВД РОССИИ

7.2

Заявка на сопровождение патрульными автомобилями Госавтоинспекции:

- Подается, если перевозка будет осуществляться 3 или более автобусами;
- Не менее, чем за 10 (десять) дней до даты поездки ;
- В районное подразделение Госавтоинспекции по месту начала перевозки.

ПОДАЧА ЗАЯВКИ НА СОПРОВОЖДЕНИЕ

ПЕРЕВОЗКА МЕЖДУ СУБЪЕКТАМИ РОССИЙСКОЙ ФЕДЕРАЦИИ:

Перевозка в границах субъекта между несколькими муниципальными образованиями

В управления (отделы)
ГИБДД по месту
начала перевозки

В управление (отдел)
ГИБДД по субъекту

Перевозка в границах муниципального образования

В отделы (отделения) ГИБДД территориального органа
МВД России на районном(межрайонном) уровне

Подать заявку можно через приложение на сайте гибдд.рф или при личном обращении в Госавтоинспекцию.

К заявке на сопровождение прилагаются:

1. Копия договора фрахтования (или договора перевозки, подписанный между транспортной компанией и заказчиком);
2. Копия документа, содержащего сведения о водителе / водителях (с указанием ФИО и контактного телефона);
3. Копия программы маршрута, включающей в себя:
 - График движения с расчетным временем перевозки;
 - Места и время остановок для отдыха;
4. Копия лицензии на перевозку пассажиров автомобильным транспортом, оборудованным для перевозок более восьми человек.

Оригиналы данных разрешений также сохраняются в течение 3 лет с со дня перевозки.

Подробную информацию вы сможете найти в Приказе МВД России от 22.03.2019 N 177 «Об утверждении Порядка осуществления сопровождения транспортных средств с применением автомобилей Государственной инспекции безопасности дорожного движения Министерства внутренних дел Российской Федерации и признании утратившими силу нормативных правовых актов МВД России»

ЧТО ЕЩЕ ВАЖНО ЗНАТЬ

Уведомление или заявку подают:

- В случае использования собственного транспорта организации — руководитель организации или должностное лицо, ответственные за обеспечение безопасности дорожного движения;
- При перевозке по договору фрахтования — фрахтователь или фрахтовщик (по взаимной договоренности, которая должна быть указана в договоре)

Полезные документы:

- Полный список правил организованной перевозки группы детей содержится в Постановлении Правительства РФ от 17 декабря 2013 г. N 1177 «Об утверждении Правил организованной перевозки группы детей автобусами» (последняя редакция от 08.08.2018 г.);
- Правила подачи уведомления об организованной перевозке группы детей в Госавтоинспекцию: Приказ МВД России от 30 декабря 2016 г. No 941;
- Правила подачи заявки на сопровождение патрульными автомобилями Госавтоинспекции: Приказ МВД России от от 22 марта 2019 г. N 177;
- Если вы столкнулись с нарушениями требований безопасности, предъявляемых к транспортному средству и водителю, сообщите в полицию и Ространснадзор <http://www.rostransnadzor.ru>;
- Правила дорожного движения, утвержденные Постановлением Правительства РФ от 23.10.1993 N 1090 (ред. от 04.12.2018) «О Правилах дорожного движения».

За изменениями в правилах организованных перевозок групп детей следите на сайте гибдд.рф.



БЕЗОПАСНЫЕ И
КАЧЕСТВЕННЫЕ
АВТОМОБИЛЬНЫЕ
ДОРОГИ

ФЕДЕРАЛЬНЫЙ ПРОЕКТ
«БЕЗОПАСНОСТЬ ДОРОЖНОГО
ДВИЖЕНИЯ»



МВД РОССИИ



ГОСАВТОИНСПЕКЦИЯ
МВД РОССИИ

Уважаемые родители!

Мы точно знаем: вы — многозадачные супергерои.

И, отправляя своих детей на школьную экскурсию, спортивные сборы или в летний лагерь, успеваете подумать о сотне деталей: какая обувь не промокнет в случае ливня, что положить в рюкзак и на бутерброд в дорогу, как собрать аптечку и при этом настроить ребенка беречь себя.

Конечно, большая часть информации в этом буклете рассчитана на педагогов и организаторов групповых поездок. **Но вы также имеете полное право лично** проверить маршрут, надежность автобуса, квалификацию и состояние водителя перед тем, как отправить своего ребенка на экскурсию или в другое путешествие.

Пожалуйста, пользуйтесь этим правом и обращайтесь внимание на детали! И не отпускайте своих детей в дорогу ночью!

По закону правила, перечисленные в этом буклете, относятся к организованной перевозке 8 и более детей. Но даже если ваш ребенок едет с небольшой группой (3-4 человека), их необходимо соблюдать — в целях безопасности.

Для ребенка очень важны ваше мнение и личный пример.

Перед поездкой напомните ему о том, что нужно пристегиваться ремнем безопасности — и не нужно бегать по салону, высовываться в окна или отвлекать от дороги водителя. А если путешествуете с ним на личном автомобиле — пользуйтесь автокреслом, избегайте резких маневров и соблюдайте скоростной режим.

Безопасных и увлекательных путешествий — вам и вашим детям!



Дорога – не место для преувеличений

ОДН **60** **ЗНАЧНО**
ПОНИМАЙ ЗНАКИ

СОБЛЮДАЙТЕ СКОРОСТНОЙ РЕЖИМ И ЧИТАЙТЕ ЗНАКИ ПРАВИЛЬНО



СНИЖАЙТЕ СКОРОСТЬ:

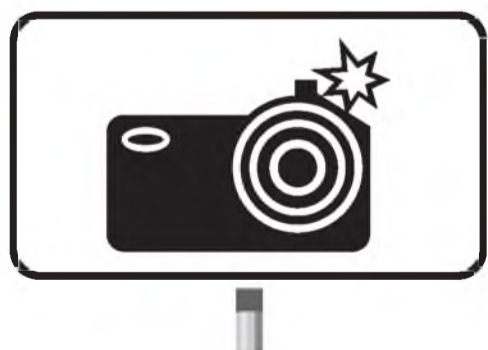


Любое изменение условий на дороге – это повод снизить скорость еще на 10–20 км/ч



Даже если приоритет у вас, помните: другие участники движения могут этого не учесть

И ЕЩЕ ОДНА ПОДСКАЗКА:



Комплексы фотовидеофиксации устанавливаются на наиболее аварийно-опасных участках улично-дорожной сети для снижения риска ДТП

Актуальную информацию о расположении комплексов фотовидеофиксации по всей России можно найти на официальном сайте Госавтоинспекции:

гибдд.рф/milestones



БЕЗОПАСНЫЕ И
КАЧЕСТВЕННЫЕ
АВТОМОБИЛЬНЫЕ
ДОРОГИ

ФЕДЕРАЛЬНЫЙ ПРОЕКТ
«БЕЗОПАСНОСТЬ ДОРОЖНОГО
ДВИЖЕНИЯ»



МВД РОССИИ



ГОСАВТОИНСПЕКЦИЯ
МВД РОССИИ



Поделитесь плакатом с друзьями и близкими!
Сделайте фотографию и разместите в соцсетях
с хэштегом **#ПонимайОдноЗначно!**

Понимайте знаки

ОДН **60** ЗНАЧНО
ПОНИМАЙ ЗНАКИ

– С какой скоростью
я могу здесь ехать?



ВОДИТЕЛИ, ПОМНИТЕ:
Цифра на дорожном знаке – это
МАКСИМАЛЬНО разрешенная скорость!
Превышая её даже **на 1 км/ч**, вы
подвергаете свою жизнь опасности.

ОТ ЧЕГО ЗАВИСИТ СКОРОСТНОЙ РЕЖИМ:

Автомагистраль

110

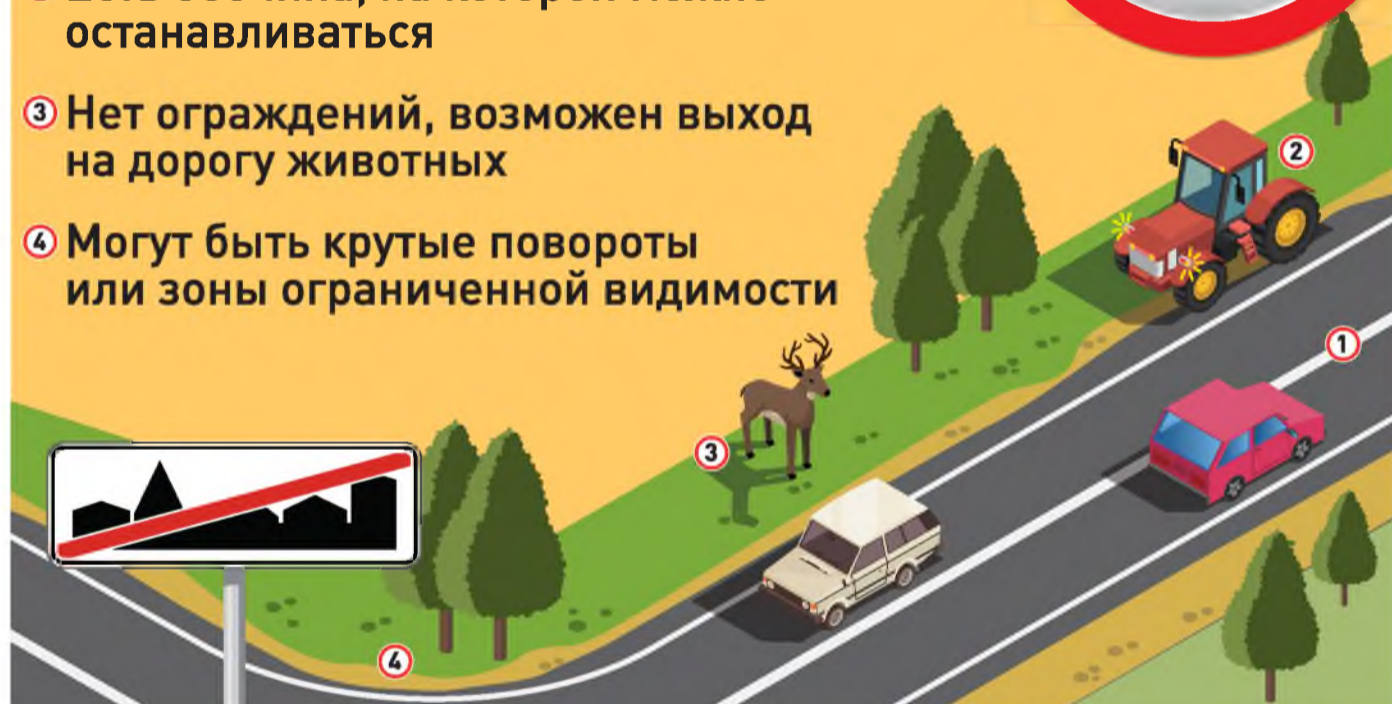
- 1 Встречные потоки разделены барьерными ограждениями или разделительной полосой
- 2 Отсутствует обочина
- 3 Нет наземных пешеходных переходов
- 4 Нет крутых поворотов или зоны ограниченной видимости



Загородная трасса

90

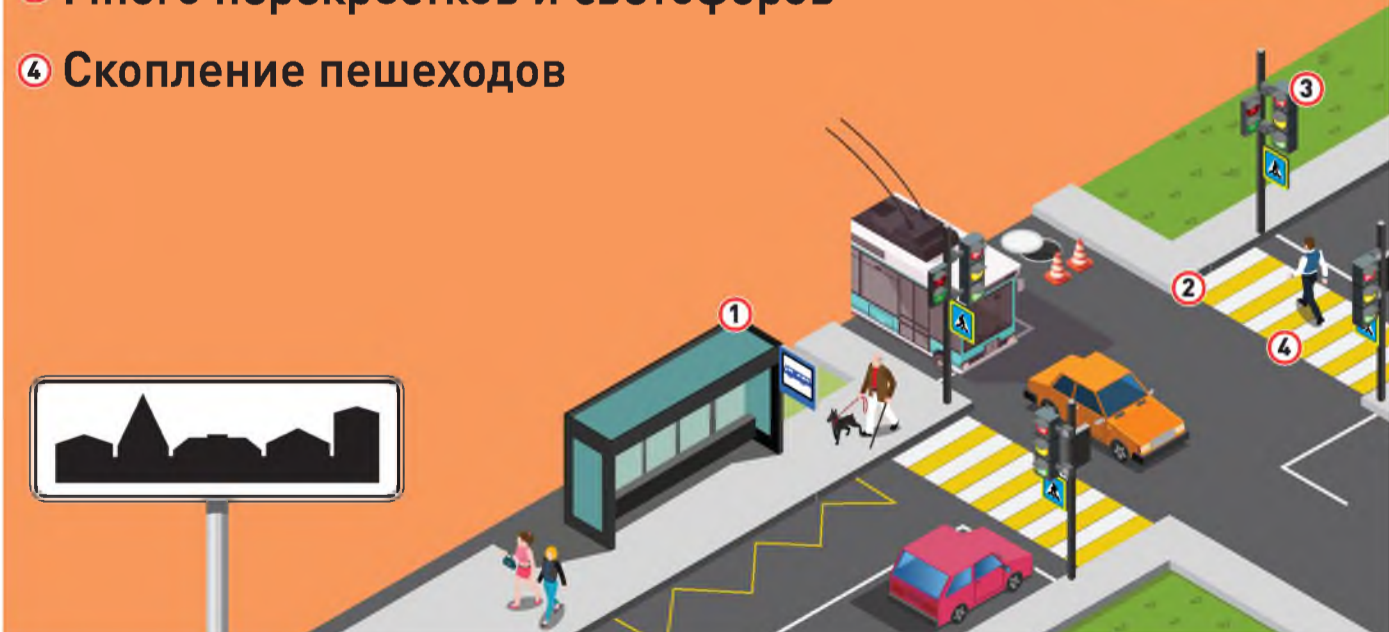
- 1 Встречные потоки разделены в большей степени разделительной линией
- 2 Есть обочина, на которой можно останавливаться
- 3 Нет ограждений, возможен выход на дорогу животных
- 4 Могут быть крутые повороты или зоны ограниченной видимости



Город

60

- 1 Есть тротуары, места остановки маршрутных транспортных средств
- 2 Есть наземные пешеходные переходы
- 3 Много перекрестков и светофоров
- 4 Скопление пешеходов



Жилая зона

20

- 1 Возможен выход на дорогу пешеходов и домашних животных
- 2 Внезапное появление детей
- 3 Наличие детских площадок



БЕЗОПАСНЫЕ И
КАЧЕСТВЕННЫЕ
АВТОМОБИЛЬНЫЕ
ДОРОГИ

ФЕДЕРАЛЬНЫЙ ПРОЕКТ
«БЕЗОПАСНОСТЬ ДОРОЖНОГО
ДВИЖЕНИЯ»



МВД РОССИИ



ГОСАВТОИНСПЕКЦИЯ
МВД РОССИИ



Поделитесь плакатом с друзьями и близкими!
Сделайте фотографию и разместите в соцсетях
с хэштегом **#ПонимайОдноЗначно!**

Пристегните ремни!

ОДН **60** ЗНАЧНО
ПОНИМАЙ ЗНАКИ

Согласно ПДД при движении на транспортном средстве, оборудованном штатными ремнями безопасности, и водитель, и пассажир должны быть пристегнуты (п. 2.1.2, п. 5.1)

РЕМНИ БЕЗОПАСНОСТИ:



1910-1920

Впервые использовались на аэропланах ВВС США



1920-1950

Применялись только в гоночных автомобилях



1950-2019

Входят в систему безопасности всех автомобилей

КАК ПРАВИЛЬНО ПРИСТЕГИВАТЬСЯ?

Нижняя часть ремня удерживает таз, поэтому ремень должен **опоясывать бедра**

Застегнув ремень – обязательно **натяните** его



Ремень должен располагаться **вдоль груди**, ближе к шее

Ремень необходимо расположить как можно **ближе к телу**

ЗАЧЕМ ПРИСТЕГИВАТЬСЯ НА ЗАДНЕМ СИДЕНЬЕ АВТОМОБИЛЯ?

Ваша личная безопасность

Для законов инерции нет разницы, на каком сиденье – переднем или заднем – вы находитесь

ПОМНИТЕ: удар о переднее кресло так же опасен, как удар о лобовое стекло

Безопасность пассажиров впереди

Даже незначительный удар в кресло пассажира или водителя, сидящих впереди, может причинить им вред

ПОМНИТЕ: впереди вас – не только кресло, но и живые люди



БЕЗОПАСНЫЕ И КАЧЕСТВЕННЫЕ АВТОМОБИЛЬНЫЕ ДОРОГИ

ФЕДЕРАЛЬНЫЙ ПРОЕКТ «БЕЗОПАСНОСТЬ ДОРОЖНОГО ДВИЖЕНИЯ»



МВД РОССИИ



ГОСАВТОИНСПЕКЦИЯ
МВД РОССИИ



Поделитесь плакатом с друзьями и близкими! Сделайте фотографию и разместите в соцсетях с хэштегом **#ПонимайОдноЗначно!**

Путешествуйте с детьми безопасно!

ОДН **60** ЗНАЧНО
ПОНИМАЙ ЗНАКИ



60

СКОРОСТНОЙ РЕЖИМ

- Помните: скорость, указанная на дорожном знаке – максимально возможная
- Снижайте скорость в зависимости от погодных условий и дорожной ситуации

АВТОКРЕСЛО

- Используйте автокресло, если ваш ребенок младше 12 лет или его рост – ниже 150 см
- Выбирайте автокресло с учетом веса и роста ребенка



ПРЕДСКАЗУЕМОСТЬ

- Вовремя подавайте сигналы о маневрировании
- Избегайте резких маневров
- Воздержитесь от обгонов



ВНИМАНИЕ

- При необходимости пользуйтесь:
- беспроводной гарнитурой или громкой связью при разговоре по телефону
 - штатным навигатором или специальной подставкой, если используете приложение в телефоне



БЕЗОПАСНЫЕ И
КАЧЕСТВЕННЫЕ
АВТОМОБИЛЬНЫЕ
ДОРОГИ

ФЕДЕРАЛЬНЫЙ ПРОЕКТ
«БЕЗОПАСНОСТЬ ДОРОЖНОГО
ДВИЖЕНИЯ»



МВД РОССИИ



ГОСАВТОИНСПЕКЦИЯ
МВД РОССИИ



Поделитесь плакатом с друзьями и близкими!
Сделайте фотографию и разместите в соцсетях
с хэштегом **#ПонимайОдноЗначно!**